

Een nieuw Bomennieuws

Het Bomennieuws 'nieuwe stijl' zoals het nu voor u ligt is een samenvoeging van Bomennieuws en Informatieblad.

Waarom deze verandering, zult u zich misschien afvragen? Daarvoor moeten we even terug naar het ontstaan van het Bomennieuws in 1976. Het was de bedoeling om vooral de pers via deze weg te informeren, terwijl de donateurs het nieuws ook toegezonden kregen. Langzaam maar zeker groeide het Bomennieuws echter uit tot een informatiebron gericht aan donateurs en belangstellenden met daarnaast voor de pers interessante artikelen.

De afgelopen twee jaar werden journalisten zelfs via speciale persdagen en persberichten op de hoogte gebracht van de activiteiten van de Bomenstichting. Het oorspronkelijke doel werd dus niet meer nagestreefd. Het Bomennieuws is echter niet meer weg te denken, maar in verband met de bezuinigingen moest gedacht worden aan een

alternatief. We hebben besloten een beperkt aantal advertenties in het blad op te nemen waardoor niveau en omvang gehandhaafd kunnen blijven.

Nieuw in deze uitgave zijn enkele vaste rubrieken; een bespreking van een 'waardevolle oude boom' ergens in Nederland en een vragenrubriek waarin boomproblemen van lezers worden beantwoord.

Het Informatieblad wordt voortaan in het Bomennieuws opgenomen maar u kunt het er makkelijk uithalen, als u het apart wilt houden. Als u een nieuwe opbergmap voor het nieuwe Bomennieuws wenst, verzoeken wij u f 3,50 over te maken op giro nr. 2108755 t.n.v. penningmeester Bomenstichting, Utrecht, met de vermelding 'opbergmap'.

Wij hopen dat u deze nieuwe opzet kunt waarderen en het blad met interesse zult blijven lezen. Schriftelijke suggesties uwerzijds over de inhoud zijn uiteraard welkom.

No. 29
oktober-november 1983

Een uitgave van de
bomenstichting
Donkerstraat 17
3511 KB Utrecht
Tel. (030) 33 13 28

Redactie:
A.M. van den Brink-
Nengerman
M. ten Cate-van Elstrand
F.R. Moens
J. van den Brink
F.R.A. Sandbergen
G.M. Otter

U kunt de Bomenstichting steunen door donateur te worden.
De minimum-donatie bedraagt f 30,- per jaar.
Ons postgironummer is 2108755.

Veel voorkomende ziekten en plagen bij bomen (16)

Schurft

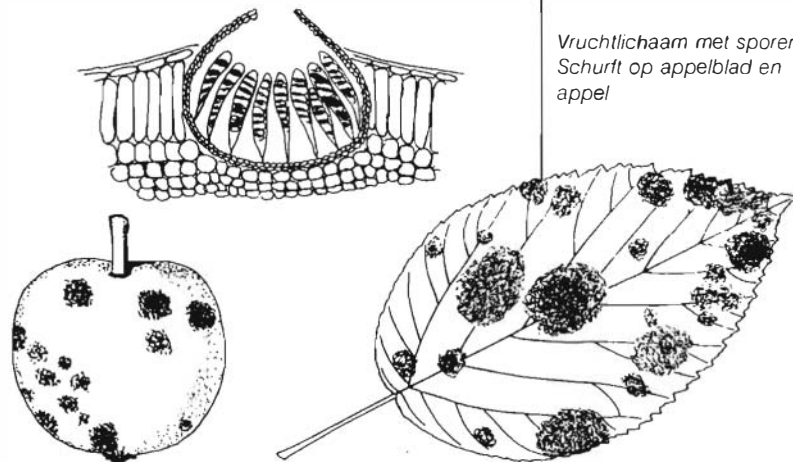
Schurft is een belangrijke vrucht- en bladvlekkenziekte in de fruitteelt. Ze is echter ook belangrijk bij de vele sierappels die voorkomen in tuinen, parken en plantsoenen en langs straten, daarnaast worden ook - zij het minder frequent - andere bomen zoals sierpeer, meidoorn, meelbes en lijsterbes aangetast. Bij hevige aantasting laten de bomen al in de zomer het grootste deel van hun blad vallen, wat uiteraard een aanmerkelijke vermindering van sierwaarde betekent.

De ziekte is te herkennen aan het verschijnen van ronde 3-10 mm grote vlekken op de bladeren, kort na het uitlopen ervan in het voorjaar. In het begin zijn deze vlekken nog donkergroen maar ze verkleuren geleidelijk via bruin naar zwart. Bij hevige aantasting gaan de bladeren krullen en blijven zij klein. Op de vruchten die zich ontwikkelen kunnen eveneens vlekken ontstaan, waardoor ze vaak worden misvormd en soms kunnen barsten.

Schurft wordt veroorzaakt door schimmels van het geslacht *Venturia*. Bij appels is dit *Venturia inaequalis*. De schimmel overwintert in kleine, ronde, flesvormige vruchtlichamen in het afgefallen blad. Tijdens nat weer in het voorjaar worden de sporen rijp en worden ze door het vruchtlichaam de lucht 'ingeschoten', waarbij ze in contact komen met de inmiddels net uitgekomen bladeren die ze vervolgens infecteren, waarbij de reeds genoemde vlekken worden gevormd. Ongeveer twee weken na infectie vormt de schimmel hier opnieuw sporen, waardoor gedurende het verdere groeiseizoen herinfectie en verspreiding van de ziekte via de wind plaatsvindt. In dit stadium wordt de mate van sporeproductie zeer ongunstig beïnvloed door koude, natte weersomstandigheden. In de herfst ontwikkelen zich in de - vaak reeds afge-

vallen - bladeren de vruchtlichamen waarin de schimmel overwintert.

Omdat in de commerciële fruitteelt 'gaaf' fruit moet worden geproduceerd, wordt de ziekte hier intensief bestreden d.m.v. herhaaldelijk uitgevoerde bespuitingen met een fungicide. Voor wat betreft de sierbomen is vooral de bladaantasting (m.a.w. de voortijdige bladval) van belang. Omdat de aantasting slechts weinig invloed heeft op de groei en ontwikkeling van de boom, zal men zich per geval moeten afvragen of de voordelen van

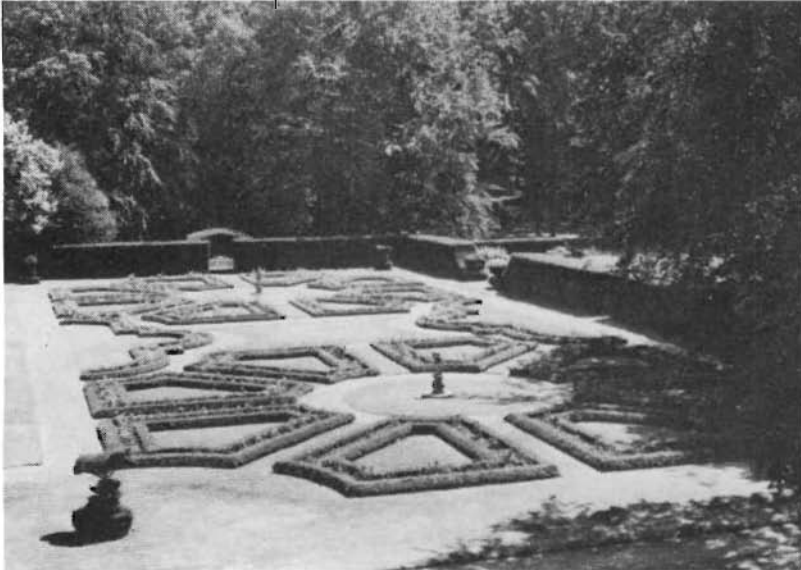


bestrijding wel opwegen tegen de (vnl. milieutechnische) nadelen ervan. Naar verwachting zal het opruimen van het afgefallen blad (dus het weg nemen van de infectiebron voor het volgende jaar) de ontwikkeling van de ziekte in ieder geval kunnen vertragen. Overigens wordt er bij selectie van sierappels de laatste tijd ook aandacht besteed aan de 'veld' resistentie van de bomen tegen schurft.

Verslag donateursdag 17 september.

Om de donateurs onder deskundige leiding kennis te laten maken met arboreta, stichting twee maal per jaar een donateursdag. Op zaterdag 17 september j.l. troffen bijna zestig donateurs van de Bomenstichting elkaar bij

*De Wiersse.
De rozentuin, waar achter de achttiende eeuwse 'gronden van vermaak'.*



Boekbespreking

Parkwandelingen. 'Het Broersepark in geuren en kleuren', meente Amstelveen, krijgbaar bij het Voorlichtingscentrum voor Natuur en Milieu, van de Dienst P.S.J.R. in het Raadhuis, Nieuwer-Amstel 1 of postbus 4, 1180 BA Amstelveen,

Van het, Broersepark in Amstelveen is een gids uitgekomen. maar een uitgebreide, siaste en geestige beschrijving van de grote verscheidenheid aan bomen, met wat vogels en insecten erbij, vele foto's en tekeningen. Het park werd in 1928 geopend, prachtige bomen er sinds die tijd tot majestueuze exemplaren zijn uitgegroeid.

De grote kennis van de auteur met betrekking tot planten in het algemeen is verwerkt in een levendig verhaal over de eigenschappen, denis, den van zo'n tweehonderd soorten en variëteiten, die in het Broersepark voorkomen. in de hand wordt extra duidelijk welk een kostbaar bezit dit park is en hoeveel ren valt. bezoeken, ken krijgt. Maar niet in Amstelveen komen, boekje te lezen en het is een geweldige bron van kennis. andere parken!

tion Zutphen om een excursie te maken naar het pinetum 'De Belten' en de tuin van het kasteel Wiersse' bij Vorden.

's Morgens stond een bezoek aan het pinetum op het programma.

van de oprichter van het pinetum en twee medewerkers van de Stichting 'De Belten' namen een groep donateurs mee voor een wandeling. Omdat in dit pinetum, coniferen in Europa, erg duidelijk te zien hoeveel verschillende cultivars er van een soort zijn.

Na de lunch kwam de twaalf hectare grote kasteeltuin van 'De Wiersse' danks de niet optimale weersomstandigheden genoten wij van de magnifieke aanleg van en de sfeer in de tuinen. De monumentale bomen en boomgroepen, dicht bij het kasteel de franse tuin samen met de rust die er heerste, indruk.

Ook buiten het pinetum en de kasteeltuin heeft de omgeving van Vorden erg veel te bieden voor bomenliefhebbers. die wij op de terugweg naar Zutphen bij huize Vorden passeerden,

Jubileum ISB

De Intergemeentelijke Studiegroep Boomverzorging bestond vorige maand 10 jaar en vierde dit met een bijzondere vergadering op 29 september j.l. in Rotterdam. leggroep van 'bomenpraktijkmensen' van de gemeenten Amsterdam, Utrecht en Haarlem. In de loop der jaren werd de groep uitgebreid met vertegenwoordigers van wetenschap en praktijk. steeds): in overleg praktisch onderzoek doen naar uiteenlopende stadsproblemen en daarover rapporteren tot nut van alle boombeheerders.

Voorzitter van der Heij schetste voor een gehoor van (oud) ISB-leden en andere genodigden de geschiedenis van deze unieke groep, mensen elkaar niet de loef afsteken, menlijk overleg veel meer aankunnen, meenten afzonderlijk voor elkaar zouden krijgen. Een indrukwekkende lijst publicaties is het resultaat.

De heer Voncken van de Dienst Gemeentewerken van Rotterdam vroeg in zijn toespraak om de blijvende inzet van de ISB, cессie een zeer efficiënt groenbeheer vraagt, waarin iedere fout duur betaald moet worden.

Mevrouw ten Cate memoreerde als oud ISB-lid de prettige, gen en bood namens de Bomenstichting de zes mensen-van-het-eerste-uur de poster 'Spreukenboom' aan als boodschap: een diapresentatie, werd geïllustreerd, je. Daarbij werden niet alleen herinneringen opgehaald, even heel wat 'zaken gedaan'.

Waardevolle bomen

Philémon en Baucis, twee oude eiken

Ten noorden van Velp ligt Beekhuizen, een fraai bosgebied met een rijke historie. Oorspronkelijk hoorde het bij het nog bestaande kasteel Biljoen, waarvan het huidige gebouw dateert uit 1531, doch waarvan de geschiedenis teruggaat tot voor-christelijke tijden.

Beekhuizen was vroeger een lusthof voor de Heren van Biljoen, op zo fraaie wijze aangelegd met o.a. vijvers en watervallen, dat het internationaal de aandacht trok. Levensader was en is nog steeds de Beekhuizense beek, die van noord naar zuid door het gebied stroomt. Veel schoons is in de loop der jaren verloren gegaan, doch niettemin is ook nu nog het gebied de moeite van het bekijken waard.

Beekhuizen is thans vrijwel geheel eigendom van Natuurmonumenten. Het I.V.N. maakte voor het gehele gebied een zeer lezenswaardige gids met o.a. drie wandelingen. Eén van de bezienswaardigheden zijn twee oude eiken, wier leeftijd op 450 jaar wordt geschat. Een van hen heeft drie stammen met een gezamenlijke omtrek van 570 cm: de andere heeft een enkele stam met een omtrek van 5 meter. Zij bevinden zich langs de beek, direct ten zuiden van het voormalige hotel.

De driestammige eik heeft als bijzonderheid, dat twee van de drie stammen door een dwarsverbinding aan elkaar zijn gegroeid (zie foto). Het is

deze twee-eenheid, die de boom aan de naam Philémon en Baucis heeft geholpen. Dit zijn twee personen uit de Griekse en Romeinse mythologie.



Philémon en Baucis

Het verhaal luidt, dat de oppergod Zeus (Jupiter) een bezoek aan de aarde bracht. Nergens werd hij echter gastvrij ontvangen; alleen het echtpaar Philémon en Baucis ontving hem in hun huis en verzorgde hem. Hierbij merkte hij bovendien, dat het een ideaal paar was, dat een ideale twee-eenheid vormde. Zij werden door hem beloond en hun namen zijn de geschiedenis ingegaan.

Beide bomen staan gunstig en verkeren nog in goede konditie. Zij zijn in de lijst van geïnventariseerde bomen opgenomen.

*Joop Comijs,
kontaktpersoon
Bomenstichting*

Bladverkleuring in de herfst; een wonderbaarlijk proces

In de herfst ademt het bos een heel bijzondere steer. Een ware inspiratiebron voor vele dichters die er dan ook prachtige zinnen over schreven. Eén van de meest opvallende veranderingen in de natuur is het verkleuren van de groene bladeren naar rood, geel en goudkleurig.

Vanaf het voorjaar heeft elk blad gestaag gewerkt aan het omzetten van zonne-energie in voedsel. Dat proces noemen we fotosynthese. In feite zijn de bladeren dus de zonnepanelen van de boom; panelen die heel knap in elkaar zitten.

Onmisbaar bij het fotosyntheseprocess is de groene bladgroenkleurstof die ook de kleur van het blad bepaalt. Daarnaast bevat elk blad nog een kleine hoeveelheid gele en oranje kleurstoffen.

In het najaar verandert er het een en ander. De dagen worden korter en dat heeft zijn invloed op de bladeren; minder zonlicht betekent minder voedsel. De temperatuur gaat geleidelijk omlaag waardoor de productie van groene bladgroenkleurstoffen afneemt. De grote verkleuring begint.

Het teruglopen van de voedselproductie vormt het startsein voor de aanmaak van een kurkachtige stof die geleidelijk aan het bladsteeltje afsluit van de tak. Gevolg: geen voedseltoevoer meer vanuit de wortels terwijl de suiker die in het blad wordt gemaakt niet meer weg kan. De suiker nu, is van belang bij de verdere verkleuring van het blad. De hoeveelheid wordt op een bepaald moment zo groot dat er door chemische verbindingen nieuwe kleurstoffen ontstaan, die het blad een felle scharlakenrode of purperen kleur geven.

De weersomstandigheden spelen een belangrijke rol bij het ingewikkelde verkleuringsproces. De ideale situatie is dat de bladeren langzaam afsterven. Daarvoor moet het eind van de zomer droog zijn. De kurkachtige afsluiting wordt dan gevormd en de aanwezige suiker afgesloten. Vervolgens moet er in de vroege herfst regen vallen om te voorkomen dat de bladeren te snel verdrogen en afvallen. Juist een afwisseling van regen en zon stimuleert de vorming van kleurstoffen. Tenslotte is een zuchtige wind voldoende om het blad te doen afvallen. De kurkachtige afsluiting heeft er dan voor gezorgd dat het

bladsteeltje gemakkelijk van de tak breekt en geen open wond achterlaat maar alleen een litteken.

Wanneer dan de takken kaal zijn is pas goed zichtbaar hoe alles intussen alweer in gereedheid is gebracht voor de lente. Elk zaadje is gevormd, vetgemest en beschermd. Elke knop voor de groene lawine van de volgende lente wacht, stijf opgerold, tot het zover is. Een wonderbaarlijk proces dat jaar na jaar plaatsvindt in het ritme van de seizoenen.

*Publikatie Staatsbosbeheer
1983*

bomenstichting

Donkerstraat 17 - 3511 KB Utrecht
Tel. 030-331328 - Gironr. 2108755

**De -Bomenstichting-, opgericht in 1970, is een landelijk werkende particuliere organisatie, die zich ten doel stelt:
een gezond, rijk en evenwichtig bomenbestand in Nederland.**

1. daartoe geeft de Bomenstichting voorlichting via Informatiebladen, boekjes, diaserieën en brochures
2. voorts organiseert zij donateursdagen naar o.a. arboreta en interessante bomentuinen
3. de Bomenstichting helpt u tevens bij boomproblemen

Wilt u ons steunen? Wordt dan donateur voor slechts f 30,— minimaal per jaar. U kunt ook donateur 'voor het leven' worden, door éénmalig een bedrag van f 450,— over te maken. U ontvangt gratis 6 maal per jaar de Informatiebladen en Bomennieuws. Voor nadere inlichtingen kunt u ons bellen of schrijven.



Agenda

15 oktober t/m 13 november.

Expositie van aquarellen van planten van Rein Westra.

Plaats:

Bezoekerscentrum Corversbos, Vaartweg 202, Hilversum.

Openingstijden:

Weekends van 10.00-17.00 uur

11 november.

Symposium Leven met schimmels.

Onderwerp: o.a. de rol van schimmels in eco-systeem en bij afvalverwerking.

T.g.v. het 75-jarig bestaan van de Nederlandse Mycologische Vereniging.

Plaats:

Tropenmuseum Amsterdam.

Inlichtingen:

Biologische Raad KNAW, Kloveniersburgwal 29, Amsterdam, tel. 020-222902.

17-18 november.

Symposium Zure Regen.

Voordrachten en discussies over oorzaken, effecten en beleid.

Plaats:

Provinciehuis, 's-Hertogenbosch.

Inlichtingen:

Symposiumsecretariaat Zure Regen, SCMO-TNO, Postbus 186, 2600 AB Delft.

Vragen

Voortaan vindt u in Bomennieuws deze rubriek, waarin uw vragen worden behandeld. Alle onderwerpen zijn toegestaan,

gaan. Bosbouw laten we liever buiten beschouwing,

heleboel andere instellingen zich al mee bezighouden. U kunt uw vragen schriftelijk stellen aan: Bomenstichting

Red. Bomennieuws / rubriek 'vragen'

Donkerstraat 17

3511 KB UTRECHT

Vermeldt u ook duidelijk uw naam en adres, kunnen wij u zonodig ook rechtstreeks schrijven.

We beginnen deze aflevering met drie vragen, die de afgelopen tijd vaak aan ons werden gesteld. De volgende keer hopen we direct vragen van u te beantwoorden.

Hoe herken je iepeziekte?

Als bij een gezonde iep plotseling de bladeren van één tak bruin worden en verdorren, vaak iepeziekte.

brengt gaat meestal boven in de boom aan de jonge twijgen vreten en daarom manifesteert de ziekte zich daar het eerst,

zichtbaar. De boom tracht het groeiende schimmelweefsel tegen te houden door de vatenstelsels te verstoppert met thyllen (blaasjes) en gom en zo droogt hij zichzelf uit.

immers geen water meer worden aangevoerd. Als je zo'n twijg dwars doorsnijdt,

ne ring in het hout op de plaats van de verstopte vaten. Het vervolg van de ziekte is, mel zich toch uitbreidt in de boom.

agressieve vorm van iepeziekte gaat,

jaar in Nederland woedt,

één seizoen helemaal bruin,

alleen de blaadjes aan het eind van de twijgen blijven zitten en geven een iepzieke boom zijn typische 'vaantjes' uiterlijk.

Wanneer moet je bomen snoeien?

De meeste 'gemeentebomen'

gesnoeid,

doen is.

wonden worden direct na het snoeien goed afgedekt met een wondafdekmiddel,

goed. Het voordeel

boom is,

kunt houden.

in de winter te snoeien,

omdat de boom dan weer actief wordt en zelf aan het snelle herstel van de wonden kan bijdragen.

Uitzondering op deze regel vormen o.a. berk, paardekastanje,

ri al zoveel vocht in hun vaten hebben,

verwonding (dus ook snoei) gaan bloeden en in ernstige gevallen helemaal kunnen verdrogen.

Steeds meer mensen snoeien vroeg in de zomer, omdat de boom dan zelf de meeste 'weerstand'

heeft tegen deze ingreep. Het nadeel is,

minder goed de takkenstructuur kunt bekijken en daardoor misschien de habitus (boomvorm) geweld aandoet.

door ervaren boomverzorgers gedaan worden.

Kun je een boom verplanten?

In principe kun je iedere boom verplanten,

maar geen wortels verliest,

en beschermd wordt tegen een te groot vochtverlies. Dit is in de praktijk zeker bij grote bomen nauwelijks haalbaar,

apparatuur voor nodig is. De daaraan verbonden kosten heeft bijna niemand ervoor over. De praktijk is als volgt:

– populieren en wilgen zijn zelfs zonder kluit te verplanten;

wordt met zijn onderkant in het grondwater gezet en schiet in de loop van het groeiseizoen wortels;

– de meeste boomsoorten zijn vanaf de kwekerij goed met naakte wortels te verpl

doende worden beschermd tegen schade en uitdroging tussen kwekerij en plantplek.

– als een boom eenmaal goed is aangeslagen op de ene plek en moet verhuizen naar een andere standpl

paratuur aan te pas komen om de boom met kluit (wortels met bijbehorende grond) uit te graven en opnieuw te planten.

Linde,

die manier vrij goed verplanten tegen niet te hoge kosten (enkele honderden guldens per boom, hankelijk van het aantal en de situatie)

– bomen met een stamdoorsnede van meer dan 15 cm (op 1.30 m boven de grond) behoeven zwaardere apparatuur en worden dan ook alleen in zeer speciale gevallen verplant.