

Al in de oudheid was de klimop als groenblijvende plant het zinnebeeld van het eeuwige leven. Maar ook van trouw, gehechtheid, vaderlandsliefde en volharding van het verlangen.

'PLANTEN HOREN OP DE GROND TE GROEIEN, NIET IN BOMEN', ZEGT DE MAN DIE AL HEEL LANG PENNINGMEESTER IS VAN EEN 'GROENE' CLUB. WE STAAN MET EEN PAAR BETROKKENEN TE OVERLEGGEN OVER DE HERINRICHTING VAN EEN TERREINTJE WAAR EEN PAAR ZOMEREIKEN STAAN, 60 JAAR OUD, JONKIES DUS. HIJ VINDT DE KLIMOP IN EEN VAN DE BOMEN MAAR LELIJK EN ZIET HET 'WOEKEREN' IN EEN BOOM ALS EEN TEKEN VAN SLECHT ONDERHOUD. IEDER Z'N VAK, DE CLUB HEEFT ER EEN GOEDE PENNINGMEESTER AAN, NOG STEEDS.

Klimop lust of last?

Maarten Windemuller

Bij veel groenbeheerders merk je het laatste decennium een weerstand tegen klimop. Ranken waarmee hij omhoog groeit worden laag aan de stam afgezaagd. Bij sommige gemeenten is het beleid geworden om klimop uit bomen te verwijderen. Als je hierover in gesprek gaat, begint men over aansprakelijkheid en VTA-inspectie (Virtual Tree Assessment/boomveiligheidscontrole), het is slecht voor de boom of de boom zal eerder omwaaien. Het inspectievraagstuk is reëel. Maar met wat creativiteit in de inspectiemethode (klimmen) en financiering moet dat op te lossen zijn. Dat de klimop sinds de ijstijd in Europa zonder problemen samenleeft met loofbomen wordt vaak vergeten.

DE PLANT

De gewone klimop (*Hedera helix*) is een groenblijvende, houtige, inheemse klimplant, die in Europa van nature of aangeplant voorkomt op vochtige, voedselrijke grond in loofbossen en op hout-

wallen, parken en openbaar groen. Hij behoort tot de klimopfamilie (*Araliaceae*). De gewone klimop kan verward worden met de grootbladige of Atlantische klimop (*Hedera hibernica*) die iets grotere bladeren heeft en in stedelijk gebied vaak wordt aangeplant als bodembedekker.

Klimop wordt veel aangetroffen in zomereiken; hij groeit echter ook in andere loofbomen zoals populier, es, Europese esdoorn. Klimop kan wel 30 m hoog worden en honderden jaren oud. Bijzonder van de klimop is dat hij van bladvorm verandert als hij ouder wordt en de bovenkant van bomen bereikt. De plant heeft als hij nog omhoog klimt in de vegetatieve fase de kenmerkende donkergroene gelobde blaadjes. Als de plant ouder wordt krijgt hij hoger in de boom aan het uiteinde van zijn takken ongelobde glanzende bladeren en bloemstengels, hij komt dan in de generatieve fase.

GEEN LAST

De plant hecht zich aan de boom met korte hechtwortels. Deze zijn uitsluitend gehecht aan het buitenste laagje van de schors van zijn gastheer. De samengegroeide ranken van een volwassen klimop op een oude boom zitten als een soort 'losse mantel' rondom de stam van de gastheer. Bij zo'n boom kun je dat als een pakket van de stam afpellen als zo'n boom geveld is. De generatieve ranken met bloemen boven in de boom, soms meer dan een meter lang, zitten niet gehecht aan de stam of takken; zij staan als een krans rondom. De wortels in de grond zorgen voor het water en de voeding van de plant. De gastheer heeft er dus niets van te lijden. De plant is geen parasiet of halfparasiet, zoals de maretak.

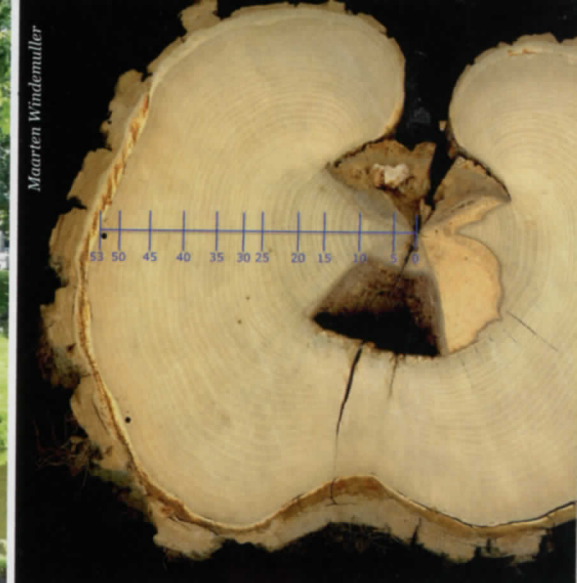
Het gewicht van de klimop en de grotere windbelasting zijn voor de gastheer geen probleem omdat de groei geleidelijk gaat en de boom zijn constructie en wortelgestel voortdurend aanpast aan



Bomenstichting Achterhoek



Frank Warendorff



Maarten Windemuller



Frank Warendorff



Honingbij Foto: Arje Koster

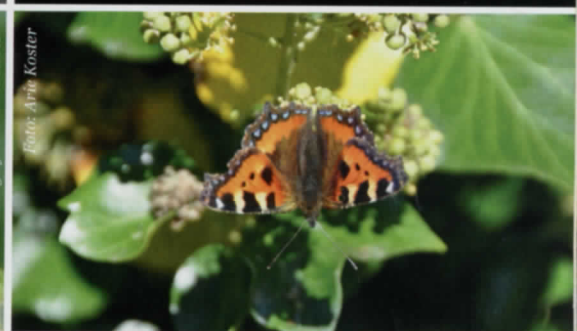


Foto: Arje Koster

Voor boomverzorgers is de klimop een lastige plant. Visuele inspectie vanaf de grond is nagenoeg onmogelijk. Klimmen vraagt 3x zoveel tijd. Boom Veiligheid Controle (BVC) vraagt dan om creatieve oplossingen.

de totale massa die overeind gehouden moet worden.

Daar hoeven we ons niet ongerust over te maken, dat werkt al sinds de ijstijd zo.

Dat klimop de bomen dood zou maken is een fabeltje; bij een gezonde eik groeit hij nooit tot het uiteinde van de takken. Hij kijkt er wel voor uit om zijn gastheer om zeep te helpen.

ECOLOGIE EN BIODIVERSITEIT

De bloemen verschijnen in het najaar. Klimop is dan ook de laatste plant van het seizoen waar insecten nog honing kunnen halen. Op warme zonnige dagen in oktober of begin november is het dan ook een levendige drukte van insecten rondom de bloeiende ranken in 'klimopbomen'. In het voorjaar laat de klimop zijn bessen vallen. De blauwzwarte bessen zijn een voedselbron voor diverse vogels. Daarnaast biedt klimop nestgelegenheid, leefruimte en

schuilgelegenheid voor eekhoorns, muizen, duiven, zangvogeltjes, bosuilen en talrijke insecten.

Klimop is daarom van grote ecologische betekenis en levert een belangrijke bijdrage aan de biodiversiteit. Met name in het stedelijk gebied is de klimop daarom belangrijk. Het actief bestrijden van klimop door sommige gemeenten lijkt niet aan te sluiten bij het toenemend bewustzijn in de samenleving van het belang van ecologie in het stedelijk gebied en het streven naar meer biodiversiteit in de woonomgeving. Niet voor niets worden in steeds meer gemeenten stadsecologen aangesteld.

FIJNSTOF

NASA heeft al in 1989 een zeer hoog reinigingsvermogen van klimop voor het binnenklimaat vastgesteld. Bij tien onderzochte plantensoorten eindigde klimop als hoogste. Formaldehyde,

koolwaterstoffen en andere giftige stoffen worden effectief uit de lucht gefilterd. Gevelgroen en dakbegroeiing reinigen de stadslucht zonder veel ruimte te gebruiken. Een gevelbegroeiing van 1 m² klimop heeft 3– 8 m² bladoppervlakte (Dunnett & Kingsbury 2004). Daarmee kan hij 6 gram fijnstof per etmaal uit de lucht filteren. Door het zelfreinigende vermogen van klimopblad spoelt dat met regenwater weg naar het riool.

Uit recent Belgisch onderzoek (UHas-selt, Vincent Stevens, 2016) is gebleken dat op klimopbladeren in een sterk vervuilde omgeving veel bacteriën te vinden zijn die dieseluitlaatgassen afbreken. Aanzienlijk meer dan op klimopbaden uit een schone omgeving. Die bacteriën voeden zich met de luchtvervuiling.

Klimop is dus een veelbelovende plant waar we veel baat van kunnen hebben. Laat groeien! 🌿

MEER OVER KLIMOP VINDT U HIER:

<http://www.boomzorg.nl/upload/artikelen/bz611hedera.pdf>

<http://library.wur.nl/WebQuery/wurpubs/fulltext/136742>

<http://edepot.wur.nl/136948>

<http://library.wur.nl/WebQuery/wurpubs/fulltext/136967>

https://www.baumpflegeportal.de/aktuell/efeu_baeume_kaputt/